

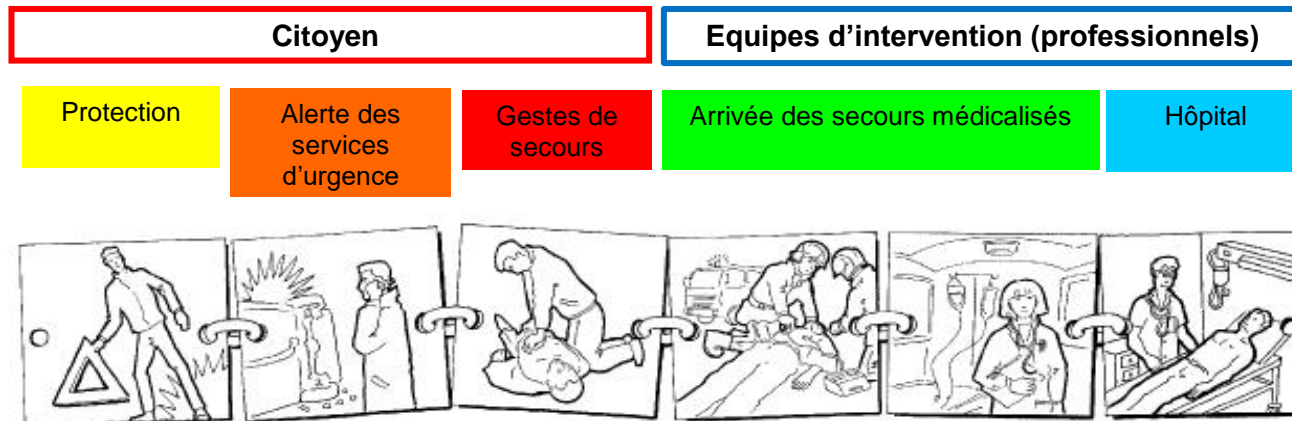
Accident cardiaque : première cause de mortalité en France

Chaque minute perdue diminue l'espérance de survie de 10 %.

Tout se joue donc dans les 10 premières minutes.

Or les délais d'interventions sont en moyennes de 13 min ; d'où l'importance de

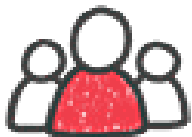
**mobiliser les citoyens
qui constituent un
maillon de la chaîne de secours :**



Il faut, au plus vite, masser le cœur et défibriller (en envoyant un choc électrique)

Les études montrent qu'en intervenant dans les 3 premières minutes, le taux de survie monte à 70%.

Avec l'application "Sauv'life" :



Devenez un "citoyen sauveteur":

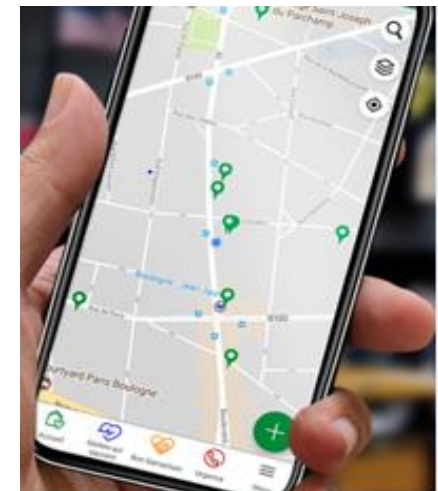
Une notification vous est envoyée si vous êtes à proximité d'une victime.

Le GPS vous indique alors le chemin à emprunter pour arriver au plus vite jusqu'à la victime.

(application sensiblement identique à l'application staying alive.)

**TOUT LE MONDE
PEUT
SAUVER UNE VIE**

avec 2 applications gratuites pour smartphone, dédiées à l'urgence vitale, et complémentaires selon la géolocalisation



et

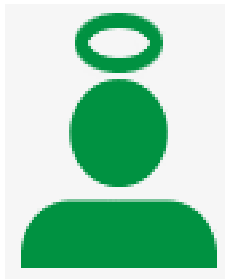


**Devenez auxiliaire des
services de secours**



Avec le SDIS et l'application "Staying Alive", déployée en Corrèze (disponible en 18 langues, présente dans 169 pays) :

Comment ça marche ?



Devenez un "Bon Samaritain":
Géolocalisable, formé ou non aux gestes de premiers secours vous intervenez en cas d'urgence si vous êtes disponible, si vous acceptez la mission (aucun risque de poursuite si refus)



Localisez un défibrillateur :
Trouvez facilement les défibrillateurs les plus proches de vous, partout dans le monde.



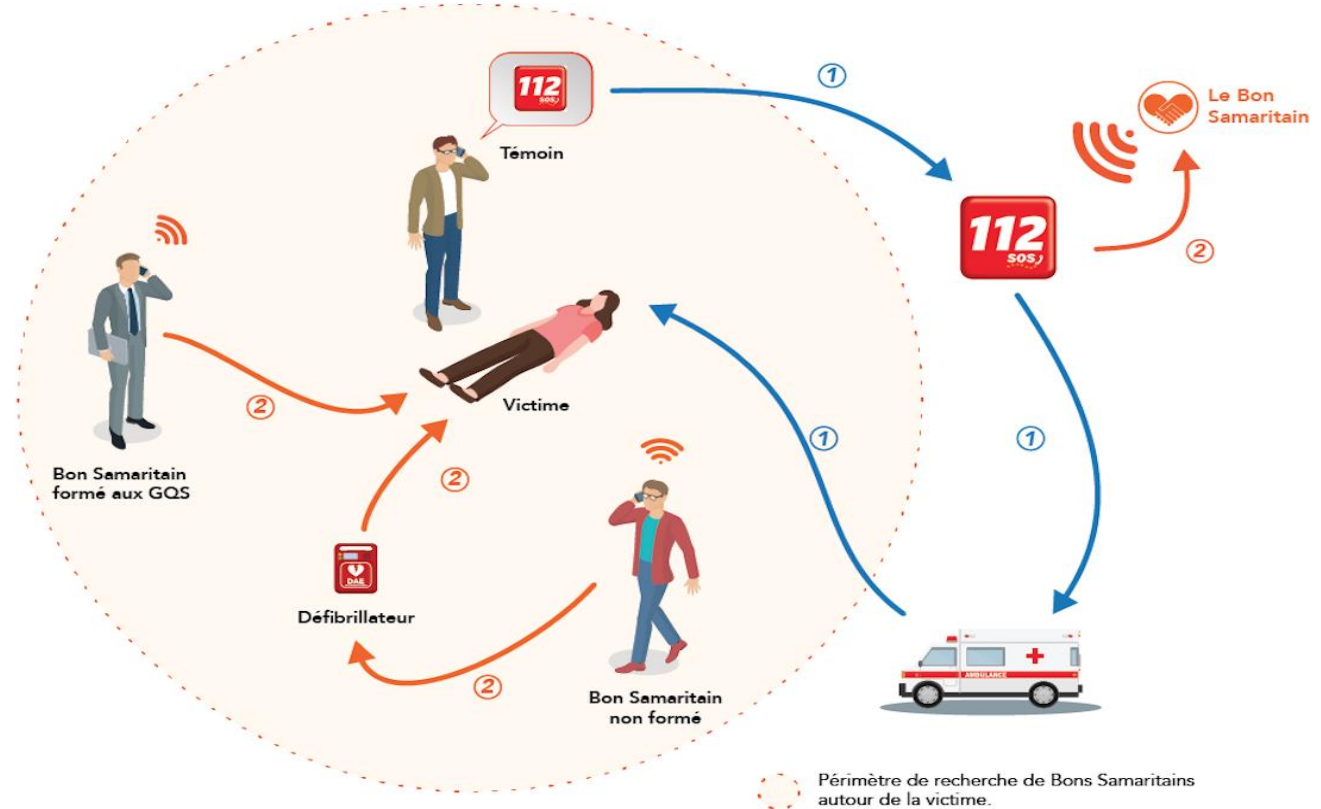
Signalez des nouveaux défibrillateurs :
Contribuer à la constitution de la base en signalant de nouveaux défibrillateurs.



Apprenez les gestes qui sauvent :
Massage cardiaque et utilisation du défibrillateur sont décrits et illustrés par des vidéos.



Bon Samaritain hors périmètre



Périmètre de recherche de Bons Samaritains autour de la victime.

Afin d'optimiser la prise en charge de l'arrêt cardiaque, un algorithme permet d'envoyer les Bons Samaritains vers la victime ou vers les défibrillateurs, en fonction de leur localisation et de leur compétence. Les Bons Samaritains formés sont envoyés soit vers la victime, soit vers le défibrillateur le plus proche, tandis que les Bons Samaritains non formés sont envoyés exclusivement vers un défibrillateur. Une trentaine de SDIS ont adopté cette application.